



Herinrichting Middelberterplas Groningen

Naar een groene buffer

Oktober 2023

GROND**ANK**^{GMG}



Een groene long voor de toekomst

Nieuwe ecologische stadsnatuurzone (Bureau Meerstad)



Een versterkte groene buffer creëren als onderdeel van de toekomstige bebouwing in het gebied. Een groene long waar de flora en fauna zich in en rond de Middelberterplas beter kan ontwikkelen. Dat is wat we willen realiseren met de herinrichting van de Middelberterplas.

De Middelberterplas is onderdeel van het Natuurnetwerk Nederland. De eigenaar van de plas, de familie Ritsema, wil de natuurwaarden van de plas versterken en



Van een diepe plas...

De plas is een oude zandwinplas. Door de manier waarop er vroeger zand werd gewonnen, is de plas diep (tot wel 25 meter diep) en heeft erg steile oevers. Dat maakt dat de mogelijkheden voor natuurontwikkeling nu zeer beperkt zijn.

...naar een katalysator voor ontwikkeling

Het plan is om de plas deels ondieper te maken en enkele natuureilandjes aan te leggen. Ook willen we de oeverzones verflauwen. Als de bodem minder diep wordt en de oevers flauwer worden, kan het zonlicht namelijk de bodem over een groter oppervlak bereiken. Daardoor kunnen er planten groeien. En waar planten zijn, zijn vissen, andere waterdieren en vogels. Ook is het de wens om de omgeving daarvan te kunnen laten genieten door bij het al bestaande wandelpad (het oude Kerkepad ten noorden van de plas) een (vogeluitkijk) plek aan te leggen met uitzicht over de plas.

Duurzaam omgaan met grond en waterbodem

Grondbank GMG kan de herinrichting realiseren door grond en waterbodem te gebruiken die uit de omgeving komt. Het gaat daarbij om grond die vrijkomt bij bijvoorbeeld de aanleg van tunnels en wegen. Waterbodem komt vrij bij het op diepte houden van watergangen. Deze grond en waterbodem die op de plekken van herkomst overbodig is, is goed te gebruiken om de Middelberterplas (deels) te herinrichten. Meer daarover leest u op pagina 11. We verwachten ongeveer zeven jaar nodig te hebben om de plas te herinrichten.

In deze brochure nemen wij u graag mee in het plan voor de ontwikkeling van de plas.

zo de biodiversiteit vergroten. Ze willen de plas landschappelijk inpassen binnen de gebiedsontwikkeling van Meerstad. Een groene zone tussen de toekomstige bebouwing en het oude dorpslint van Middelbert.

Ook vanuit bureau Meerstad, die zich bezighoudt met de totale gebiedsontwikkeling (inclusief de woningbouw) is er de wens om de plas onderdeel uit te laten maken van een nog nieuw te realiseren ecologische (stads) natuurzone. De familie heeft K3 gevraagd een plan voor een herinrichting te maken én dit uit te voeren. Grondbank GMG, een van de dochterondernemingen van K3, is gespecialiseerd in de realisatie van dit soort projecten.



De plas met de stad op de achtergrond

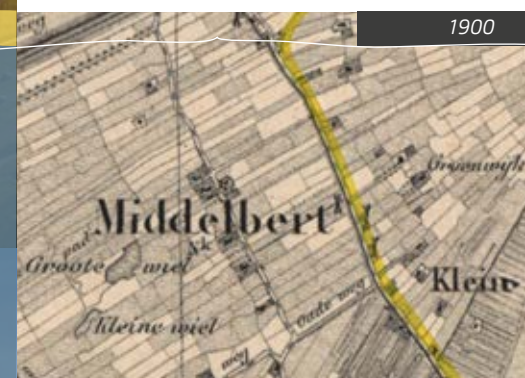
Over het gebied



Het lintdorp Middelbert ligt met zijn weidse omgeving en voornamelijk agrarische ingerichte land ingeklemd tussen de stad Groningen en haar recente uitbreidingswijk Meerstad. De Middelberterplas ligt midden in het ontwikkelgebied van Meerstad.

Het gebied anno nu

Middelbert zag de afgelopen eeuw de stad Groningen steeds dichterbij komen. Tot de stad een sprongetje maakte, het dorp oversloeg en aan de andere kant van Middelbert verder ging, in de vorm van Meerstad. De Middelberterplas vormt met zijn grote wateroppervlak en omliggende bosrand een mooie afwisseling met de toekomstige, verstedelijkte omgeving.



1900

Ontstaan van de plas

Al in 1900 lagen er in het gebied twee plasjes: de Grote wiel en de Kleine wiel. Deze plasjes zijn ontstaan na een oude doorbraak van de rivier de Hunze.

In de jaren '60 begon de zandwinning voor wegenbouw en woningbouw in de omgeving. Daardoor ontstonden de eerste contouren van de plas die nu de Middelberterplas heet. In de jaren '80 is de plas naar de zuidkant toe nog vergroot en verdiept om de huidige A7/N7 te realiseren. In die tijd heeft er ook een groot productiebos om de plas gestaan. Een aantal jaar geleden is dit weer gekapt.

Beperkte ecologische waarde

Hoewel de plas onderdeel is van Natuurnetwerk Nederland, is de ecologische waarde van de plas relatief laag door de steile oevers en de diepte. De plas en haar omgeving zijn opgenomen in de visie voor de uitbreiding van Meerstad, waarbij de plas en omgeving daarvan natuurlijk worden ingericht en onderdeel worden van de nieuwe ecologische (stads)natuurzone.



1962



1982



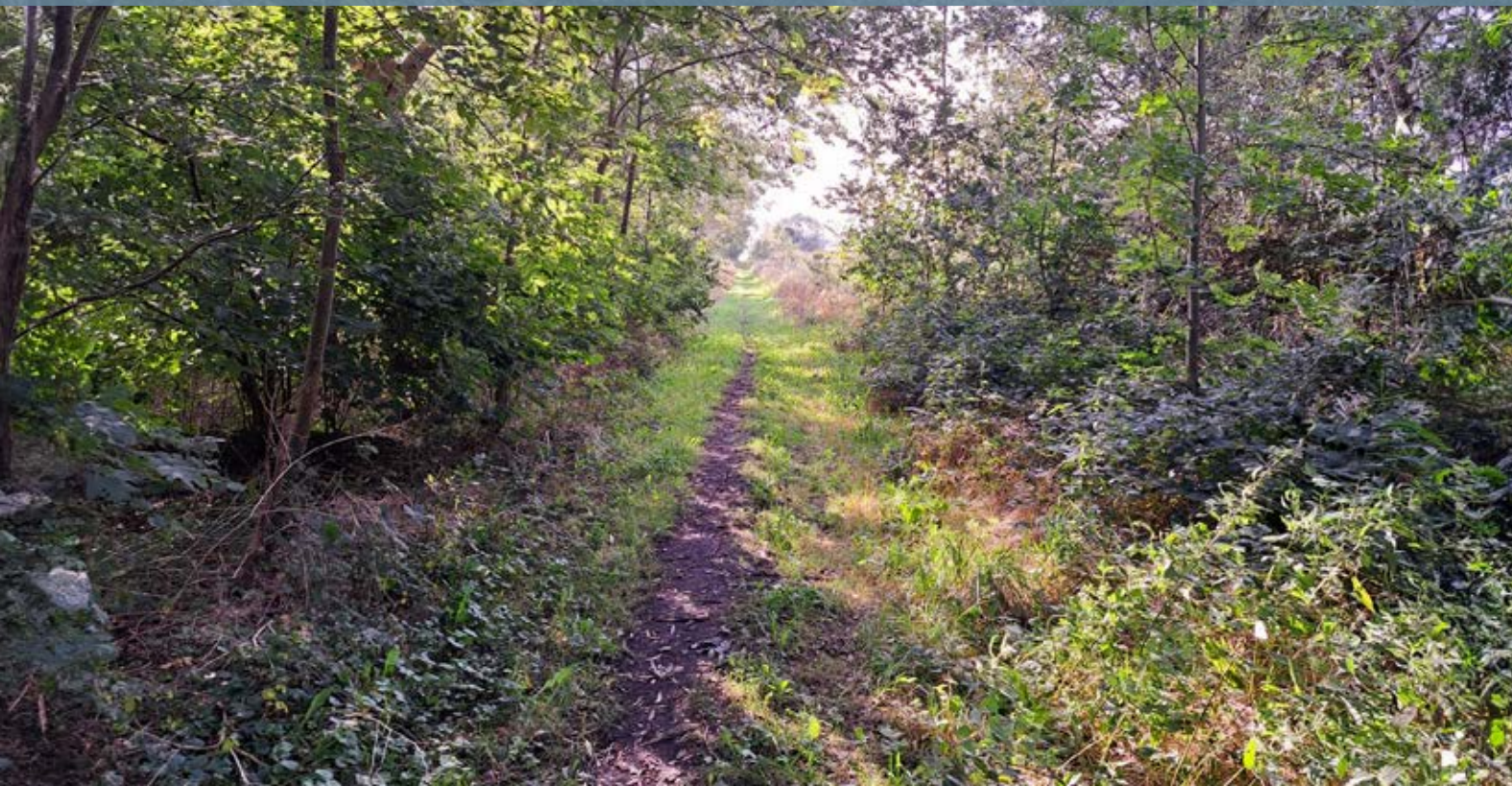
2023

Naar een groene buffer

De plas wordt onderdeel van de gebiedsontwikkeling Meerstad. Omdat er veel woningen aan de noordkant komen, wordt de plas een belangrijke groene buffer en ecologische zone in het gebied. Om dit te versterken is natuurontwikkeling in én direct rond de plas wenselijk.



Doelstellingen



Met de herinrichting van de plas willen we verschillende doelen en functies met elkaar verbinden. We willen zowel de natuur als de ecologische zone versterken, passend bij het gebied.

Groene buffer bij toekomstige bebouwing

Het lintdorp Middelbert ligt met zijn weidse omgeving ingeklemd tussen de stad Groningen en haar recente uitbreidingswijk Meerstad. Meerstad zal meer verknoopt

De fuut willen we graag verwelkomen bij de plas



worden met de stad en die ontwikkeling zal plaats vinden rondom Middelbert. De Middelberterplas ligt middenin dit ontwikkelgebied. De plas en haar directe omgeving zijn als 'natuurlijke inrichting' opgenomen in de visie voor de uitbreiding van Meerstad. Zo gaan de plas en de directe omgeving een groene zone vormen in het ontwikkelgebied.

Bijdrage leveren aan natuur en ecologische zone

Met het herinrichtingsplan willen we een betere basis voor natuurontwikkeling realiseren. Hoewel de plas onderdeel is van Natuurnetwerk Nederland, is de ecologische waarde van de plas relatief laag door de steile oevers en diepte. Door natuureilanden aan te brengen in de plas en natuurvriendelijke oeverzones met ondieptes aan te leggen, ontstaat meer variatie van flora en fauna in en rondom de plas. In de ondiepe oeverzones kan zonlicht doordringen tot op de bodem, waardoor zich allerlei (onder)watervegetaties kunnen ontwikkelen. Hiervan kunnen vissoorten zoals snoek, baars en zeelt profiteren als schuilgelegenheid, dan wel als paai- en opgroeigebied. Hierdoor wordt het gebied op haar beurt ook weer aantrekkelijker voor (visetende) watervogels.

Met de realisatie van natuurvriendelijke oevers in de plas en rondom de eilanden wordt ingezet op de ontwikkeling van een gevarieerde oeverbegroeiing met riet, rietgras en grote lisdodde. Dit is onder andere het biotoop van diverse riet- en watervogels, zoals rietgors, kleine karekiet, fuut en waterhoen. Dit zijn soorten die nog niet, of slechts in kleine aantallen, in het gebied aanwezig zijn.

We willen de nieuwe natuurontwikkeling ook zichtbaar maken voor de omgeving. Het idee is om aan de noordkant langs het bestaande wandelpad (het oude Kerkepad) een plek te creëren met uitzicht over de plas. Wellicht met een vogelkijkscherm of kijker.



De kleine plevier zie je vaak als een van de eerste vogels op nieuw aangelegde eilandjes



Unieke eigenschappen van de plas behouden

De Middelberterplas is een 'brakke plas'. Dat betekent dat er een relatief hoog zoutgehalte aanwezig is. Dit zoute water kwelt op vanuit de diepe delen aan de zuidkant van de plas.

Deze watersamenstelling zorgt ervoor dat de plas unieke mogelijkheden heeft om zich te ontwikkelen tot een natuurgebied waar bijvoorbeeld zoutminnende planten én vogelsoorten op af komen. Het is daarmee een waterrijk gebied dat je normaal gesproken alleen meer richting de Waddenzee tegenkomt.

Aan de zuidkant van de plas vinden geen werkzaamheden plaats. Dit deel laten we zoals het nu is, waarmee we ook zeker weten dat er geen verandering plaatsvindt in de watersamenstelling.



Een voorbeeld uit de praktijk

De Hooge Kampse Plas – van stinkgat naar natuurgebied

In 2020 is de nieuwe Hooge Kampse Plas in Groenekan (nabij Utrecht) opgeleverd. De plas was in het verleden ontstaan door zandwinning en is vervolgens gebruikt als gemeentelijke stortplaats.

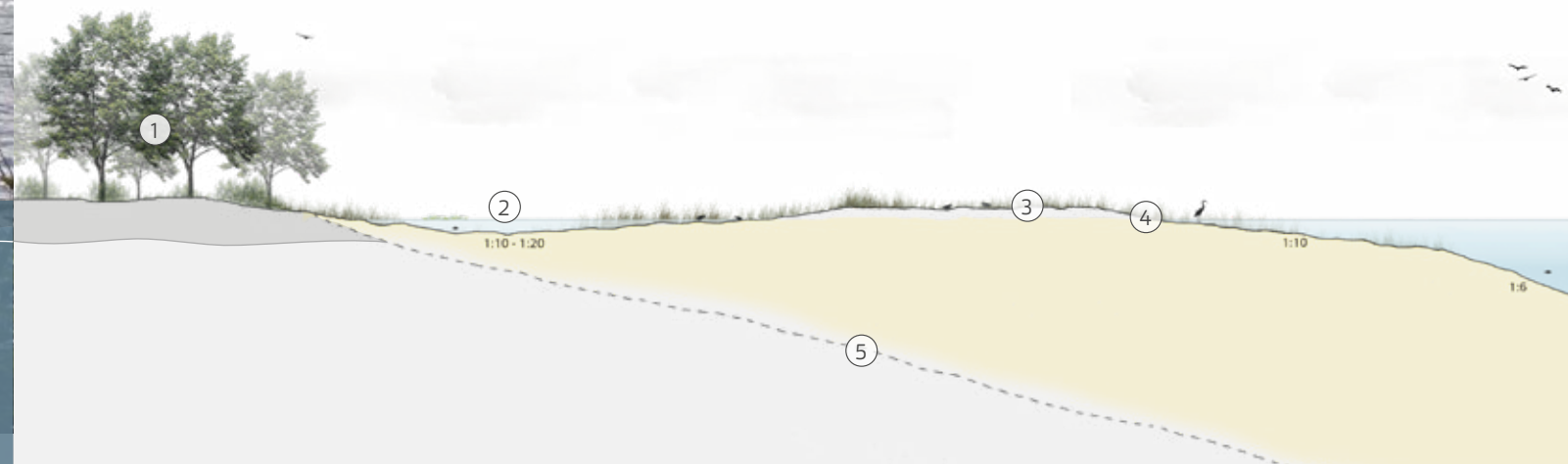
Grondbank GMG heeft in opdracht van Utrechts landschap, de eigenaar van de plas, de vervuilde sliblaag afgedekt, de plas deels ondieper gemaakt en eilandjes aangelegd. Dat is gedaan met herbruikbare grond en waterbodem die vrij kwam bij projecten in de omgeving. Inmiddels is er een mooi natuurgebied ontstaan en daar genieten mens én dier van.



Inrichtingsvisie



De inrichtingsvisie is in afstemming tussen de familie Ritsema en Grondbank GMG tot stand gekomen. Linksonder vindt u de totale inrichtingsvisie. Hieronder ziet u een dwarsprofiel van hoe een deel van de plas er na de herinrichting uitziet.



Totale inrichtingsvisie

Dwarsprofiel

- ① Behoud bos
- ② Flauw aflopende, natuurvriendelijke oevers
- ③ Natuureilanden met hoogteverschil
- ④ Kolkrand¹ met bomen
- ⑤ Behouden diepe delen
- ⑥ Drijvende eilandjes
- ⑦ Vogelkijkscherm met uitzicht op de plas en de natuureilanden
- ⑧ Behoud bestaande situatie; geen werkzaamheden
- ⑨ Oude Kerkepad
- ⑩ Dwarsprofiel (zie tekening hierboven)

- ① Bos
- ② Natuurvriendelijke oevers en ondiepte (ongeveer 1,5 meter waterdiepte)
- ③ Natuureiland (maximaal 0,5 meter boven waterpeil)
- ④ Natuurvriendelijke oever, overlopend in flauw talud
- ⑤ Oorspronkelijke diepte

¹ Hier lag vroeger de Grote Wiel; een plas ontstaan na een doorbraak van de Hunze (zie ook pagina 3). Dit wordt ook wel een kolk genoemd. Op de rand daarvan komt een langwerpige eiland met enkele bomen en struiken.

Een win-winsituatie creëren

Het nuttige met het aangename combineren. Dat doen we als Grondbank GMG door onder andere plassen her in te richten zoals die in het verleden gegraven werden; toen werden er diepe plassen gegraven met steile oevers. Alles om zoveel mogelijk zand te kunnen winnen. De Middelberterplas is daarvan een goed voorbeeld.

Tweede leven voor grond en waterbodem

We realiseren de herinrichting door grond en waterbodem toe te passen die bij projecten elders vrij komt. Grond die vrijkomt bij aanleg van wegen en tunnels en waterbodem die vrijkomt bij het onderhoud aan watergangen. Het is mooi om dit soort projecten te kunnen realiseren met grond en waterbodem die elders overbodig is.

Zorgvuldige keuring en controle

Voordat grond gebruikt wordt voor het maken van bijvoorbeeld eilanden in een diepe plas, worden de partijen grond die bij projecten in de regio vrijkomen eerst zorgvuldig gekeurd. Er gaat een uitgebreide zogenaamde 'acceptatieprocedure' aan vooraf. Alleen grond die geschikt is voor hergebruik in oppervlaktewater passen we in dit soort werken toe.



Besluit bodemkwaliteit

Voor het (her)gebruik van grond geldt een wettelijk kader: het Besluit bodemkwaliteit (Bbk). Dat bepaalt welke typen grond hergebruikt mogen worden. De partijen grond worden altijd getoetst aan dit Bbk. Voldoet het niet aan de normen, dan wordt het niet hergebruikt. Daar wordt streng op toegezien. In eerste instantie natuurlijk door onszelf, maar vooral ook door overheden. Dit alles maakt dat we grond op een verantwoorde manier kunnen hergebruiken.



Blik op het vervolg

Graag nemen we u mee in de nabije toekomst. De komende tijd nemen we de volgende stappen:

5 oktober 2023
Inloopbijeenkomst

Oktober t/m december 2023
Uitvoeren diverse onderzoeken

Eerste kwartaal 2024
Definitief ontwerp en tweede inloopbijeenkomst

Eerste kwartaal 2024
Indienen vergunningsaanvraag

Vierde kwartaal 2024
Mogelijke start uitvoering

Contact

Wij kijken ernaar uit om dit plan samen met alle betrokken partijen en met de omgeving verder vorm te gaan geven. Heeft u vragen of opmerkingen naar aanleiding van deze brochure? Wij staan u vanzelfsprekend graag te woord. U kunt daarvoor contact opnemen met Thomas Nusselein van K3. K3 is de moederonderneming van Grondbank GMG en verzorgt het voorbereidingstraject voor dit project.

• **K3/Grondbank GMG**
Thomas Nusselein
t.nusselein@k3.nl
024 348 88 55



GRONDBANK^{GMG}

Wanraaij 2
6673 DN Andelst
Postbus 200
6660 AE Elst (Gld)
Tel. 024 348 88 00
info@grondbankgmg.nl
www.grondbankgmg.nl